

Redactie:
Postbus 318
7400 AH Deventer
Telefoon 0570 - 682117
Internet: www.pensioenfonds-tdv.nl
E-mail: info@pensioenfonds-tdv.nl

Juli 2003

Verkort jaarverslag 2002

In deze Pensioenblik hebben wij het genoegen u een selectie uit het Jaarverslag 2002 aan te bieden. Het jaarverslag is opgesteld in overeenstemming met de Ontwerprichtlijn voor de Jaarverslaggeving van Pensioenfonds, die door de Raad voor de Jaarverslaggeving verplicht is gesteld.

De kerncijfers uit het jaarverslag zijn op de achterzijde van deze Pensioenblik afgedrukt.

Bestuur

De samenstelling van het bestuur van het pensioenfonds is in het verslagjaar gewijzigd. Als gevolg van het aanvaarden van functies elders zijn de bestuurslidmaatschappen van de heren J.H. Danen, H. Francissen en A.C. Spitters beëindigd. Vervolgens zijn door de directie van Impress B.V. in het pensioenfondsbestuur benoemd de heren P.J. van Spaandonk en H.J. Veld.

Het bestuur bedankt de afgetreden bestuursleden voor hun inzet en de wijze waarop zij de belangen van de bij Pensioenfonds TDV betrokkenen hebben behartigd.

In verband met de wijziging van de Pensioen- en spaarfondsenwet per 1 januari 2001 dienen nieuw-

benoemde bestuursleden door de Pensioen- & Verzekeringskamer op hun integriteit en deskundigheid te worden getoetst. Ten aanzien van de bestuursbenoemingen in 2002 zijn van de toezichhouder de verklaringen van geen bezwaar ontvangen.

Het bestuur kwam in 2002 zes keer in plenaire zitting bijeen. Belangrijke agendapunten waren:

- dynamische premie 2002 – 2010;
- verslagen commissie "Nieuwe Pensioenregeling TDV";
- beleggingsperformance 2001;
- jaarverslag 2001;
- ABTN;
- klachtenprocedure;
- circulaire PVK "Uitgangspunten voor de financiële opzet en positie van pensioenfonds";
- herstelplan reservetekort;
- vaststellen franchise, premies en toeslagen 2003;
- ALM studie 2003;
- nota beleggingsbeleid 2003;
- budget 2003.

Bovendien is op 11 september 2002 de jaarlijkse studiedag gehouden met als thema "Knellende dekkinggraden". Onderwerpen als "Eindloonregeling versus Middelloonregeling" en "Toereikend-

heidstoetsprognose ultimo 2002", "ALM-actueel" werden uitgebreid behandeld door zowel interne als externe deskundigen.

Financiële positie van het fonds

Op basis van de circulaire van de Pensioen- & Verzekeringskamer "Uitgangspunten voor de financiële opzet en positie van pensioenfonds" van 30 september 2002, kent Pensioenfonds TDV ultimo 2002 geen onderdekking. Per 31 december 2002 is de klassieke dekkinggraad berekend op 109,6% (afgerond 110%). Rekening houdend met de door de Pensioen- & Verzekeringskamer voorgeschreven opslag voor algemene risico's is de klassieke dekkinggraad 106,4%. De dekkinggraad, waarin ook de benodigde buffers worden betrokken, is berekend op 92,6%. Het reservetekort per 31 december 2002 bedraagt derhalve € 23,8 miljoen.

In de vergadering van 17 december 2002 heeft het bestuur van Pensioenfonds TDV besloten, in het kader van het plan van aanpak bij reservetekort, de volgende maatregelen te treffen.

Indexatie

De per 31 december 2002 te verlenen indexatie wordt zowel volgens de ABTN als het pensioenreglement (artikel 13) volledig toegekend, zolang de APP-dekkingsgraad 100% of hoger is. Als peildatum voor de berekening van de APP-dekkingsgraad is uitgegaan van 30 november 2002. Per 31 december 2002 is derhalve aan indexatie toegekend 4,37% waarvan 3,37% gebaseerd op het geldende prijsindexcijfer en 1,00% conform de financieringsovereenkomst d.d. 1 januari 2000. Besloten is de in 2000 gemaakte afspraken omtrent de extra indexatie voor slapers en gepensioneerden (1% boven de geldende prijsindex vanaf 2001 tot en met 2005) op te schorten tot het moment dat Pensioenfonds TDV weer over de door de PVK vereiste vermogensbuffers beschikt.

In de loop van 2003 zal de noodzaak tot het (her)formuleren van het toekomstige indexatiebeleid door het bestuur worden beoordeeld.

Premie

Overeenkomstig de reeds genoemde financieringsovereenkomst kent Pensioenfonds TDV een premievrijstelling tot het jaar 2005. In vergelijking met hetgeen over indexatie is vermeld is besloten de premievrijstelling voor zowel de werkgever als de actieve deelnemers (vanaf 2000 tot en met 2004 volledig, vanaf 2005 tot 2009 jaarlijks oplopend met 20% van de benodigde premie) op te schorten tot het moment dat Pensioenfonds TDV weer over de door de PVK vereiste vermogensbuffers beschikt.

Met ingang van 1 januari 2003 premieheffing (zowel werkgevers als werknemersdeel) weer geleidelijk zal worden ingevoerd, te weten in 2003 25%, in 2004 50%, in 2005 75% en vanaf 2006 100% van de kostendeekkende premie. Voor 2003 geldt een premieheffing van 9,5% van de pensioengrondslag.

ALM-studie

Naar aanleiding van de sterk gedaalde dekkingsgraad is in december 2002 een update gemaakt van de ALM-studie. De bovengenoemde maatregelen omtrent indexatie en premie zijn in deze studie meegenomen.

Naar aanleiding van de uitkomsten van deze update is besloten per 1 januari 2003 de strategische asset mix te wijzigen in 45%, 32% en 23% (vastrentende waarden, aandelen en onroerend goed). Dit was respectievelijk 40%, 40% en 20%.

Nieuwe pensioenregeling

Met ingang van 1 januari 2003 is voor de gehele Metalektro een nieuwe pensioenregeling van kracht geworden. Het betreft een geïndexeerde middelloonregeling met een pensioeningangsdatum van 62 jaar. Wat de gevolgen van deze nieuwe regeling zijn voor gedispenseerde pensioenfonds is nog niet bekend.

Pensioenfonds TDV, als gedispenseerd fonds van de Metalektro, kent een eindloonregeling met een pensioeningangsdatum van 65 jaar. Bovendien is Pensioenfonds TDV ook gedispenseerd ten aanzien van de vroegpensioenregeling ingaande op 62 jaar.

De in het jaarverslag 2001 uitgesproken verwachting, dat ultimo 2002 een advies voor een nieuwe pensioenregeling voor Pensioenfonds TDV gereed zou zijn, bleek niet realiseerbaar.

Het al dan niet overgaan naar een geïndexeerde middelloonregeling is mede afhankelijk gesteld van de uitslag van een onderzoek naar de reikwijdte van de destijds door Pensioenfonds TDV ontvangen dispensatie. Vooralsnog blijft de huidige pensioenregeling van kracht.

Wijzigingen statuten, pensioenreglement en financieringsovereenkomsten

In 2002 zijn zowel in de statuten als in het pensioenreglement en de financieringsovereenkomsten geen aanpassingen doorgevoerd.

Voorziening voor Pensioenverplichtingen

De Voorziening voor Pensioenverplichtingen (VPV) is eind 2002 toegenomen met circa € 9,5 miljoen ten opzichte van de stand ultimo 2001. Deze toename wordt voornamelijk veroorzaakt door de relatief hoge indexatie van ingegane en premievrije pensioenen per 31 december 2002.

Ultimo 2002 bedroeg de voorziening € 272,5 miljoen, inclusief de voorziening voor herverzekerde rechten van € 6,0 miljoen.

De VPV bevat de contante waarde van de opgebouwde pensioenbedragen voor de pensioentrekken en niet-pensioentrekken. De VPV van € 272,5 miljoen is opgebouwd uit:

- voorziening voor pensioentrekken: € 163,5 miljoen (2001: € 154,7 miljoen);
- voorziening voor niet-pensioentrekken: € 109,0 miljoen (2001: € 108,3 miljoen).

De VPV is berekend door Pensioenfonds TDV en door de actaris gecontroleerd en akkoord bevonden op basis van de actuariële grondslagen zoals uiteengezet in het actuariële verslag 2002.

De dekkingsgraad, zoals blijkt uit de Jaarrekening, is ultimo 2002 lager (110%) dan ultimo 2001 (126%), hetgeen veroorzaakt is door de daling van de marktwaarde van de aandelenbeleggingen in 2002, alsmede door de stijging van de VPV.

Verzekerden

Het aantal verzekerden bij Pensioenfonds TDV bedroeg 9.049 ultimo 2002, tegenover 9.397 ultimo 2001.

Verhoging van pensioenen

Pensioenen worden reglementair ieder jaar per 1 januari verhoogd met een percentage gelijk aan het percentage waarmee het prijsindexcijfer over de maand juli van het voorafgaande boekjaar in positieve zin afwijkt van het prijsindexcijfer over de maand juli van het daaraan voorafgaande boekjaar. Onder prijsindexcijfer wordt verstaan de door het Centraal Bureau voor de Statistiek (CBS) vastgestelde consumentenprijsindex, reeks afgeleide CPI Werknemers laag.

Per 1 januari 2002 zijn de ingegane pensioenen van alle pensioentrekkingen verhoogd met 4,68%. Dit percentage is vastgesteld door het consumentenprijsindexcijfer van het CBS van 3,68% te verhogen met 1,00%-punt, conform de gemaakte afspraken na de invoering van de nieuwe financieringsopzet in 2000.

De opgebouwde rechten van gewezen deelnemers en de plusrechten van deelnemers met meer dan 40 deelnemersjaren zijn per 1 januari 2002 eveneens met 4,68% verhoogd.

Ingegane pensioenen en waardeoverdrachten

In 2002 is in totaal € 15.114.000 aan pensioen uitgekeerd. Dit bedrag is zoals hieronder aangegeven op te splitsen (bedragen x € 1.000):

Pensioenuitkeringen:

Maandelijkse uitkeringen
Afkopen ter vervanging van maandelijkse uitkeringen

14.809
216
15.025

Waardeoverdrachten:

Uitgekeerd
Ontvangen

722
-633
89

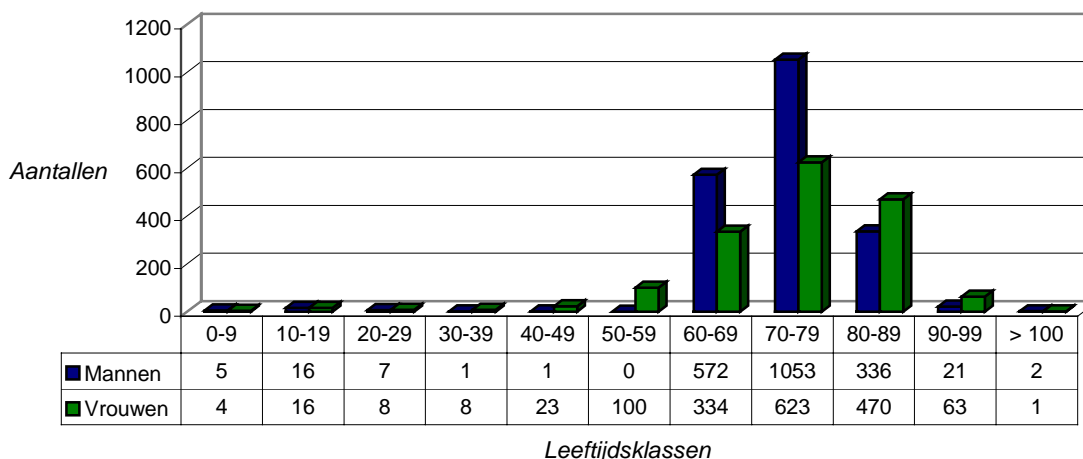
	Aantal ingegane Pensioenen		Totaal maandbedrag *	
	2002	2001	2002	2001
Ouderdomspensioen (waarvan alleenstaandenpensioen)	2.091 (374)	2.089 (349)	953.872 (79.009)	889.283 (73.566)
Nabestaandenpensioen voor de partner	1.517	1.521	343.886	321.741
Nabestaandenpensioen voor de kinderen	56	63	3.119	3.153
	3.664	3.673	1.300.877	1.214.177

De aantallen ingegane pensioenen en de totale maandbedragen per ultimo (bedragen x € 1). Zie bovenstaande tabel.

* De verhoging van de ingegane pensioenen per 1 januari van ieder jaar wordt berekend op 31 december van het voorafgaande jaar. De bovenver-

melde bedragen zijn derhalve inclusief de verhoging per 1 januari 2003 (4,37%) respectievelijk 1 januari 2002 (4,68%).

Aantal pensioentrekkingen per 31 december 2002 (verdeeld naar leeftijd)



Performance 2002

Beleggingscategorie	Rendementen per 31-12-2002		Index	Norm 2002	
	Weging	Rendement		Weging	Rendement
TDV Vastrentend	49%	10,7	JPM Neth. Govt Bonds	40%	9,9
TDV Aandelen	26%	-34,1	TDV Aandelen Benchmark	40%	-30,4
- Europa	18%	-33,1	- MSCI Europe GDR	27%	-30,5
- Noord-Amerika	7%	-37,6	- MSCI North-America GDR	8%	-34,1
- Latijns-Amerika	0%	-33,6	- MSCI EMF Latin-America GDR	0%	-34,2
- Zuid-Oost Azië en Japan	1%	-23,6	- MSCI Pacific GDR	2%	-22,8
- Wereldwijd	0%	n.v.t.	- MSCI World GDR	3%	-31,7
TDV Vastgoed	25%	14,5	TDV Vastgoed Benchmark	20%	15,9
- vastgoed in exploitatie	23%	14,8	- Netherlands Real Estate Index	18%	15,8
- vastgoed beleg.fondsen	2%	12,3	- CBS/SBV Direct Index	2%	16,0
TDV Portefeuille	100%	-4,7	TDV Strategische Benchmark	100%	-6,6

Het totaalrendement van Pensioenfonds TDV over 2002 kwam uit op -4,7% (2001: -1,0%). Daarmee presteerde het pensioenfonds 1,9% beter dan de strategische benchmark.

Het rendement van het WM-Universum van Nederlandse pensioenfondsen 2002 kwam uit op -8,1%, (2001: -2,8%), het laagste rendement sinds de introductie van dit Universum in 1986. Dit resultaat werd veroorzaakt door de voortzettende koersdalingen op alle aandelenmarkten, aangevoerd door met name de TMT sector. Daarnaast scoorden internationale obligaties, voorzover

de valutarisico's niet waren afgedekt, negatief.

Als belangrijkste oorzaken van de relatief forse afwijking van het WM Universumrendement (-8,1%) met het fondsrendement (-4,7%) kunnen worden genoemd:

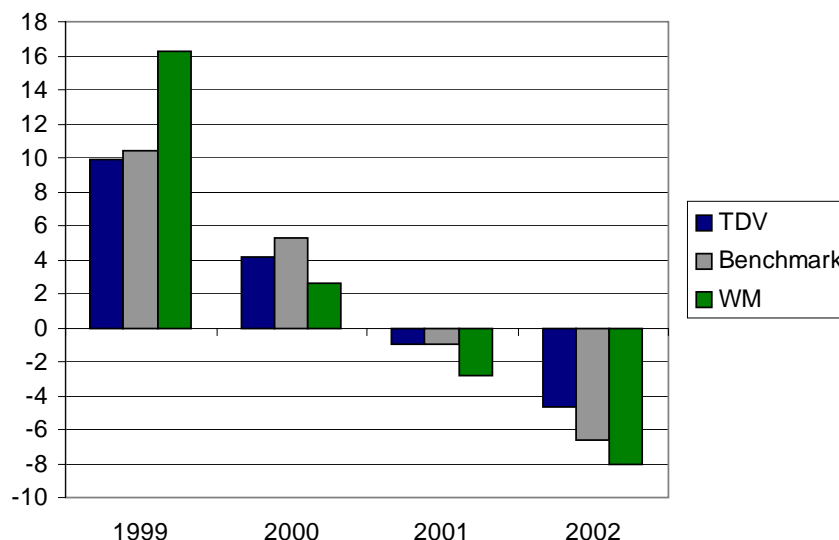
- het feit dat het pensioenfonds uitsluitend belegt in Euro-obligaties (7,5% versus 10,7%);
- het asset mix verschil van vastgoed (12% versus 25%), met bovendien een fors hoger rendement (5,1% versus 14,5%).

Voor een juiste beoordeling van de beleggingsresultaten is niet het resultaat over één jaar bepalend, doch vormt het langetermijngemiddelde een betere vergelijkingsmaatstaf.

Over de afgelopen drie verslagjaren, te weten 2000 – 2002, behaalde Pensioenfonds TDV een gemiddeld totaalrendement van -0,6%, terwijl het WM Universum -2,9% noteerde.

Omdat Pensioenfonds TDV pas vanaf 1 januari 1999 gebruik maakt van de diensten van The WM Company, is de vermelding van het gemiddelde fondsrendement over de afgelopen vijf jaar achterwege gelaten.

Performance Pensioenfonds TDV



Pensioenvermogen

(bedragen x € 1.000)

	2002	2001
Vastgoed		
Vastgoed in exploitatie	65.437	63.351
Vastgoedbeleggingsfondsen	7.427	9.313
	72.864	72.664
Financiële beleggingen		
Aandelen	75.093	106.333
Obligaties	143.049	144.045
Onderhandse leningen	0	13
Deposito's	0	0
	218.142	250.391
Totaal beleggingen	291.006	323.055
Vorderingen en overlopende activa		
Vordering uit hoofde van herverzekeringen	6.001	6.467
Rekening courant werkgever	128	876
Handelsvorderingen	785	682
Dividendbelasting	117	181
Dividend	0	164
Brandschade-uitkering	100	0
Vooruitbetaalde assurantiepremie	43	0
Overige vorderingen	109	90
	7.283	8.460
Liquide middelen	2.133	1.694
Totaal bezittingen	300.422	333.209
Kortlopende schulden		
Belastingen en premies sociale verzekeringen	451	357
Overige schulden	1.328	2.256
	1.779	2.613
Pensioenvermogen	298.643	330.596
Verplichtingen 31 december	272.538	263.027
Dekkingsgraad	110%	126%

Kerncijfers

	2002	2001	2000	1999	1998
Aantal verzekerden per 31 december					
Deelnemers	1.719	1.783	1.889	2.117	2.634
Gewezen deelnemers	3.666	3.941	3.355	3.530	3.670
Pensioentrekenden	3.664	3.673	3.678	3.684	3.688
	9.049	9.397	8.922	9.331	9.992
Pensioenen (x € 1.000)					
Premies en koopsommen	868	1.306	390	160	-/-994
Uitgekeerde waardeoverdrachten	722	1.275	6.658	12.861	338
Ontvangen waardeoverdrachten	633	527	163	397	696
Pensioenuitkeringen	15.025	14.071	13.111	12.886	13.116
Pensioenvermogen ¹⁾	298.643	330.596	350.054	383.047	381.964
Voorziening voor Pensioenverplichtingen ^{1) 2)}	272.538	263.027	244.376	237.747	246.676
Dekkingsgraad ¹⁾	110%	126%	143%	161%	155%
Pensioenuitvoeringsgegevens (x € 1)					
Maximum loon	51.190	50.578	48.005	46.721	45.250
Franchise	17.020	16.453	16.725	16.116	15.686
Maximum grondslag	34.170	33.279	31.280	30.605	29.564
Pensioenpremie	0,0%	0,0%	0,0%	17,0%	17,0%
- werkgeversdeel	0,0%	0,0%	0,0%	10,2%	10,2%
- werknemersdeel	0,0%	0,0%	0,0%	6,8%	6,8%
Verhogingen					
- fictieve salarissen	3,45%	5,36%	4,99%	3,25%	2,75%
- ingegane pensioenen	4,68%	3,35%	1,53%	1,75%	2,00%
- premievrije rechten	4,68%	3,35%	1,53%	1,75%	2,00%
Beleggingen (x € 1.000)					
Belegd vermogen ¹⁾	291.006	323.055	344.126	376.340	373.998
Totaal beleggingsresultaat	- 4,7%	-1,0%	4,2%	9,9%	14,9%

¹⁾ De jaren 1998 t/m 1999 zijn herrekend op basis van de vanaf het jaar 2000 geldende waarderingsgrondslagen.

²⁾ De Voorziening voor Pensioenverplichtingen is inclusief de voorziening voor de regeling Sociaal Plan en de voorziening voor herverzekerde rechten.